

FORMOSA, 23 DIC 2005

1511

VISTO:

La Ley de Ministerios 1.482 (expediente E-59.924/05); y

CONSIDERANDO:

Que por el artículo 11° de la mencionada ley se establecen las competencias del Ministerio de Economía, Hacienda y Finanzas;

Que es necesario determinar las funciones que cumplirán las distintas Subsecretarías y Direcciones en dicho ámbito ministerial;

Que el mencionado Ministerio ha elaborado una propuesta de estructura orgánica;

Que en consecuencia, de conformidad con lo dispuesto por el artículo 142° inciso 3° de la Constitución Provincial, corresponde reglamentar el artículo 11° de la ley 1.482, de acuerdo con la conformación estructural propiciada;

Por ello, y el dictamen favorable de la Asesoría Letrada General del Poder Ejecutivo a fojas 18:

EL GOBERNADOR DE LA PROVINCIA

DECRETA:

ARTICULO 1°: Regláméntase el artículo 11° de la ley 1.482, que determina las competencias del Ministerio de Economía, Hacienda y Finanzas, en la forma siguiente:

- Dependen directamente del Ministerio de Economía, Hacienda y Finanzas:

- * Subsecretaría de Hacienda y Finanzas.
- * Subsecretaría de Desarrollo Económico.
- * Subsecretaría de Crédito Público y Programación Económica.
- * Unidad Provincial de Sistemas y Tecnologías de Información - UPSTI. (Nivel de Subsecretaría)
- * Subsecretaría de Empleo.
- * Subsecretaría de Defensa al Consumidor y Usuarios.
- * Subsecretaría de Coordinación.
- * Dirección de Estadística, Censos y Documentación.
- * Dirección de Administración.
- * Secretaría Privada (Nivel de Departamento)

- Dependen funcional y jerárquicamente del Ministerio de Economía, Hacienda y Finanzas, los siguientes organismos:

- * Instituto de Asistencia Social.
- * Instituto Provincial del Seguro.
- * Caja de Previsión Social.

- Dependen funcional, administrativa y jerárquicamente del Ministerio de Economía, Hacienda y Finanzas, los siguientes organismos:

- * Contaduría General de la Provincia.
- * Tesorería General de la Provincia.
- * Dirección General de Rentas.

ARTICULO 2°: Corresponde a la Subsecretaría de Hacienda y Finanzas:



- Entender en la conducción y supervisión del Sistema de Administración Financiera, de Bienes y de Contrataciones
- Entender en la elaboración del Presupuesto General de la Provincia y Cuentas de Inversiones.
- Entender en la determinación de la deuda pública y su régimen de pago.
- Entender en la organización, implementación y supervisión de las actividades tendientes a una eficiente percepción de la renta pública.
- Entender en la elaboración del estado económico financiero y determinar la composición e incidencia del gasto público provincial.
- Intervenir en la formulación y entender en la aplicación de la política financiera y la elaboración del régimen impositivo provincial
- Intervenir en el control del movimiento financiero en la ejecución del presupuesto provincial con relación a las Municipalidades y Comisiones de Fomento.
- Intervenir en todo lo relacionado con la legislación, inscripción de todo documento de tráfico inmobiliario, valuación de las propiedades inmuebles y contralor de los diferentes límites de propiedad (hitos) en el ámbito provincial.
- Intervenir en el control de los distintos trámites administrativos relacionados con el uso y aplicación de fondos.
- Intervenir en las gestiones necesarias para la adquisición de elementos destinados a los distintos organismos de la Administración Pública Provincial, de conformidad al régimen de contrataciones vigente.
- Dependenden directamente de la Subsecretaría de Hacienda y Finanzas:
 - * Dirección Provincial de Catastro Territorial
 - * Dirección de Presupuesto.
 - * Dirección de Compras y Suministros.
 - * Dirección de Control del Gasto Público.
 - * Dirección de Coordinación Funcional de Sistemas.
 - * Área Técnica (Nivel de Dirección)
 - * Departamento Despacho.
 - * Secretaría Privada (Nivel de Departamento)

ARTICULO 3º: Corresponde a la Dirección Provincial de Catastro Territorial, entender en todo lo relacionado con la legislación, inscripción de todo documento de tráfico inmobiliario, valuación de las propiedades inmuebles de la provincia y contralor de los diferentes límites de propiedad (hitos) en el ámbito provincial.

- Dependenden directamente de la Dirección Provincial de Catastro Territorial:
 - * Subdirección de Catastro.
 - * Departamento Parcelario y Topográfico
 - * Área Técnica y Económica (Nivel Departamento)
 - * Área Administrativa (Nivel Departamento)
 - * Área de Sistemas (Nivel departamento)

ARTICULO 4º: Corresponde a la Dirección de Presupuesto entender en la elaboración del Presupuesto Provincial y en general en todo lo relacionado con la elaboración del estado económico –financiero, determinando la composición e incidencia del gasto público, cuentas de inversiones, deuda pública y su régimen de pago.

- Dependenden directamente de la Dirección de Presupuesto:

- * Departamento de Programación Presupuestaria.
- * Departamento de Ejecución Presupuestaria.
- * Departamento Control Financiero.

ARTICULO 5º: Corresponde a la Dirección de Compras y Suministros, entender en las adquisiciones de elementos para las distintas jurisdicciones de la Administración Pública, a realizarse conforme el régimen de contrataciones vigente.

- Dependenden directamente de la Dirección de Compras y Suministros:

- * Departamento Compras y Suministros.
- * Departamento Contable-Financiero.

ARTICULO 6º: Corresponde a la Dirección de Control del Gasto Público entender en el control concomitante y ulterior de los distintos trámites administrativos relacionados con el uso y la aplicación de fondos.

ARTICULO 7º: Corresponde a la Dirección de Coordinación Funcional de Sistemas, entender en el apoyo técnico –operativo funcional del Sistema Integrado de Administración financiera y de Control del Sector Público Provincial SIAFYC, del Sistema Integrado de Administración Tributaria SIAT y de los sistemas que se incorporen, asistir en la dirección y coordinación de la administración financiera del sector público provincial y coordinar con la Unidad Provincial de Sistemas y Tecnologías de Información UPSTI, la planificación y ejecución de las acciones destinadas a asegurar el correcto funcionamiento del equipamiento y su vinculación con todos los organismos que participen en los sistemas.

ARTICULO 8º: Corresponde al Área Técnica, entender en las gestiones y trámites vinculados al Registro de Proveedores y a las prestaciones de servicios públicos.

ARTICULO 9º: Corresponde a la Subsecretaría de Desarrollo Económico:

- Entender en la aplicación del régimen de promoción a las inversiones privadas.
- Entender en la elaboración de sistemas de comercialización que garanticen un correcto abastecimiento a la población, economía en sus precios y adecuado control.
- Entender en la elaboración de sistemas de promoción de la industrialización y comercialización de productos de la Provincia, participando en las exposiciones, ferias, concursos, muestras y demás actividades tendientes al logro de dichos objetivos.
- Entender en la promoción y el fomento de las exportaciones.
- Entender en la implementación y desenvolvimiento de los Parques Industriales en la Provincia.
- Entender en la elaboración de un registro permanente actualizado de las actividades industriales, comerciales, extractivas y productivas de la provincia.
- Entender en la fiscalización de actividades industriales y comerciales.
- Entender en la elaboración e implementación y ejecución de los regímenes de cooperativismo y mutualismo.
- Entender en todo lo relacionado con el tema hidrocarburos y minería en el territorio provincial.
- Entender en las funciones inherentes a las negociaciones económicas y comerciales internacionales, en especial en lo referente al Mercado Común del Sur.
- Supervisar las acciones tendientes a facilitar el financiamiento de programas y/o reforma económica y/o desarrollo de los sectores productivos.
- Intervenir en la formulación de políticas, planes, programas y proyectos de fomento a la producción.

- Dependen directamente de la Subsecretaría de Desarrollo Económico:

- * Dirección de Industria, Hidrocarburos y Minería.
- Dirección de Comercio y Desarrollo
- Dirección de Mediación.
- Dirección de Asociativismo y Economía Social.
- Área de Secretaría y Despacho (Nivel Departamento)

ARTICULO 10°: Corresponde a la Dirección de Industria, Hidrocarburos y Minería, incentivar el desarrollo y crecimiento del sector industrial mediante una política orientada hacia una eficiente utilización de los recursos y mejoramiento de su competitividad y entender en la medición y contralor de la explotación de los yacimientos de hidrocarburos y minerales.

- Dependen directamente de la Dirección de Industria, Hidrocarburos y Minería:

- * Área de Política Industrial (Nivel de Departamento)
- * Área de Hidrocarburos y Minería (Nivel de Departamento)
- * Área de Servicios de PYMES (Nivel de Departamento).

ARTICULO 11°: Corresponde a la Dirección de Comercio y Desarrollo, entender en todo lo relacionado con la promoción, organización, normalización y fiscalización de las actividades comerciales, en la aplicación del régimen de promoción a las inversiones privadas y en lo relacionado con las negociaciones económicas y comerciales internacionales en el marco del Mercado Común del Sur.

- Dependen directamente de la Dirección de Comercio y Desarrollo:

- * Área de Comercio Interior (Nivel de Departamento)
- * Área de Comercio Exterior (Nivel de Departamento)
- * Área de Inversiones Privadas (Nivel de Departamento)

ARTICULO 12°: Corresponde a la Dirección de Mediación entender en la implementación de métodos alternativos de solución de conflictos que importen una opción gratuita, pacífica, eficaz, equitativa y con justicia social de las contiendas que se presentan en la sociedad, sin perjuicio de ello, dirigir las actividades previstas en el decreto N° 1.149/98 o el que lo sustituya o modifique en futuro, con los alcances que determine el Ministerio.

- Dependen directamente de la Dirección de Mediación:

- * Departamento Solución de Conflictos Públicos y Privados
- * Asistencia Técnica (Nivel de Departamento)
- * Departamento Secretaría Administrativa.
- * Departamento Mediadores y Centros de Mediación.

ARTICULO 13°: Corresponde a la Dirección de Asociativismo y Economía Social, entender en la elaboración y ejecución de programas operativos y económicos, planes de acción destinados al desarrollo, promoción, asistencia técnica y educación cooperativa y mutual e intervenir en la determinación de los sistemas de contralor, a efectos de su implementación en todas las entidades cooperativas y mutuales que desarrollen sus actividades en el territorio provincial, tendientes a su saneamiento institucional e inserción en el sistema productivo y de servicios en el marco de la economía provincial.

- Dependen directamente de la Dirección de Asociativismo y Economía Social:

- * Área de Extensión, Formación y Promoción.
(Nivel Departamento)



* Area de Fiscalización y Auditoria (Nivel Departamento)

ARTICULO 14º: Corresponde a la Subsecretaría de Crédito Público y Programación Económica.

- Elaborar y proponer instructivos y programas y efectuar el análisis y seguimiento de la política económica y monitorear sistemáticamente la situación de la economía global.
- Participar en la formulación de los aspectos crediticios de la política financiera que, para el Sector Público Provincial, elabore el Órgano coordinador de los Sistemas de Administración Financiera.
- Mantener un registro actualizado sobre endeudamiento público y programar y evaluar las políticas del gasto consolidado, su financiamiento y su impacto económico.
- Establecer las estimaciones e intervenir en las proyecciones presupuestarias del servicio de la deuda pública y supervisar su cumplimiento.
- Proponer normas y procedimiento que tiendan a incrementar la eficacia y eficiencia de la operatoria de crédito público y asesorar a los organismos en temas de su competencia.
- Efectuar el análisis y seguimiento de las políticas provinciales ante los organismos financieros nacionales e internacionales y coordinar las relaciones institucionales del Ministerio de Economía, Hacienda y Finanzas con dichos organismos.
- Coordinar la vinculación entre el Sistema de Cuentas Públicas Provinciales y los análisis que deriven de ellas.
- Programar todo lo referente a los Municipios y Comisiones de Fomento en lo atinente a montos de coparticipación, transferencias y anticipos, mantener datos relativos a población, nóminas salariales, cargos, etc.
- Intervenir en la formulación y entender en la aplicación de la política financiera y la elaboración del régimen impositivo provincial
- Asesorar en materia de programación económica en lo que refiere al accionar del gobierno respecto a su relación con el sector privado
- Dependien directamente de la Subsecretaria de Crédito Público y Programación Económica:

* Dirección de Crédito Público

* Dirección de Programación Económica

* Departamento Despacho

* Secretaría Privada (Nivel Departamento)

ARTICULO 15º: Corresponde a la Dirección de Crédito Público entender en la programación, utilización y control de los medios de financiamiento que se obtengan mediante operaciones de crédito público, programar y efectuar eficientemente la atención del servicio de la deuda pública y en la administración seguimiento y evaluación de la utilización de préstamos de organismos nacionales e internacionales destinados a financiar proyectos a ser desarrollados en el ámbito del Sector Público Provincial.

- Dependien directamente de la Dirección de Crédito Público:

* Area de Operaciones de Crédito Público (Nivel de Departamento)

* Area de Administración de la Deuda Pública (Nivel de Departamento)

ARTICULO 16º: Corresponde a la Dirección de Programación Económica entender en la programación en lo atinente a la política económica y en todo lo vinculado a los Municipios y/o Comisiones de Fomento.

- Depende directamente de la Dirección de Programación Económica:

* Área de Programación Técnica (Nivel de Departamento)

ARTICULO 17°: Corresponde a la Unidad Provincial de Sistemas y Tecnologías de Información – UPSTI:

- Implementar, coordinar, monitorear y supervisar los procesos de desarrollo e innovación de tecnologías de la información para la modernización del Estado Provincial, promoviendo la integración de nuevas tecnologías, su compatibilidad e interoperabilidad.
- Desarrollar el Plan Anual de Tecnologías de Información e implementar, mantener y actualizar el Plan Estratégico de Gobierno Electrónico.
- Promover la estandarización tecnológica en materia de informática y de telecomunicaciones y de recursos de información en el ámbito de la Provincia.
- Desarrollar metodologías, herramientas e indicadores que generen datos para evaluar las inversiones en tecnologías de información, mejorar la calidad de estas decisiones de inversión y de la asignación de recursos financieros y humanos y de los procesos de adquisición y contratación de las mismas.
- Intervenir en el diseño, desarrollo e implementación de las aplicaciones de Administración Financiera, Administración Tributaria y Sistemas vinculados, así como la definición de metodologías informáticas y normas de ingeniería de sistemas y documentaciones, la elección de la plataforma informática y el ambiente de desarrollo y ejecución de los sistemas.
- Entender, asistir y supervisar en lo relacionado a la seguridad y privacidad de la información digitalizada y electrónica, del documento y firma digital y en su incorporación a los circuitos de información del Sector Público Provincial.
- Administrar y gerenciar la Red de Comunicaciones Informáticas del Gobierno Provincial, desarrollando estrategias de optimización de la red de datos provincial de comunicaciones y su interacción.
- Dependen directamente de la Unidad Provincial de Sistemas y Tecnologías de Información:
 - * Dirección de Desarrollo de Sistemas
 - * Dirección de Tecnología de la Información
 - * Dirección de Gestión Operativa Informática

ARTICULO 18°: Corresponde a la Dirección de Desarrollo de Sistemas intervenir en todos los proyectos de desarrollo, innovación, implementación, compatibilización e integración de las tecnologías de la información en el ámbito del sector público provincial.

ARTICULO 19°: Corresponde a la Dirección de Tecnologías de la Información intervenir en la definición, selección, instalación y mantenimiento del equipamiento informático y de comunicaciones, servidores centrales, sistemas autónomos, sistemas operativos, sistemas de seguridad informáticos, e instalaciones de la red de comunicaciones y acceso, entre otros.

ARTICULO 20°: Corresponde a la Dirección de Gestión Operativa Informática, el procesamiento electrónico de los datos requeridos por los distintos organismos del sector público provincial,

- Dependen directamente de la Dirección de Gestión Operativa Informática
 - * Departamento Recursos Técnicos
 - * Departamento Asistencia Operativa

ARTICULO 21°: Corresponde a la Subsecretaría de Empleo.

- Coordinar y aplicar políticas de empleo entre la Nación, la Provincia, los Municipios y las organizaciones empresarias y de trabajadores, para la aplicación de los programas de empleo y formación profesional.
- Elaborar diagnósticos y estudios específicos de la situación laboral de los sectores productivos provinciales.
- Programar, instrumentar y aplicar las políticas de empleo, identificando y caracterizando los sectores económicos con mayor potencial de expansión y absorción.
- Propiciar la creación de empleos productivos acorde con los procesos orientados a la generación de una economía evolutiva.
- Entender en la instrumentación de medidas tendientes a favorecer el asentamiento territorial, promoviendo el empleo rural en todas sus formas.
- Propiciar la formación profesional y la capacitación de recursos humanos, con vistas a la reconversión de mano de obra, facilitando un mejor acceso de los jóvenes al mercado de trabajo.
- Dependenden directamente de la Subsecretaría de Empleo:

- * Dirección de Empleo

- * Secretaría Administrativa (Nivel de Departamento)

ARTICULO 22°: Corresponde a la Dirección de Empleo, programar y ejecutar las políticas de empleo, que tiendan al mantenimiento y generación de empleos productivos y la capacitación y formación profesional.

- Dependenden directamente de la Dirección de Empleo:

- * Área de Formación Profesional (Nivel de Departamento)

- * Área de Políticas de Empleo (Nivel de Departamento)

ARTICULO 23°: Corresponde a la Subsecretaría de Defensa al Consumidor y Usuario:

- Entender en la aplicación de las leyes de Defensa del Consumidor, de Lealtad Comercial y demás normas nacionales y provinciales que reglamentan la materia.
- Garantizar la observación, respeto y cumplimiento de los derechos del consumidor y usuario, coordinando actividades, cuando correspondiere, con otros organismos provinciales.
- Dependenden directamente de la Subsecretaría de Defensa al Consumidor

- * Dirección de Protección y Promoción de los Derechos al Consumidor y Usuario.

- * Despacho y Atención al Público (Nivel de Departamento)

ARTICULO 24°: Corresponde a la Dirección de Protección y Promoción de los Derechos al Consumidor y Usuario, entender en la aplicación y control de las normas orientadas a la protección y promoción de los derechos del consumidor y usuario.

- Dependenden directamente de la Dirección de Protección y Promoción de los Derechos al Consumidor y Usuario:

- * Departamento Supervisión y Verificación

- * Departamento Protección Legal

- * Departamento Capacitación y Comunicación.

ARTICULO 25°: Corresponde la Subsecretaría de Coordinación:

- Dirigir y coordinar el desarrollo de las actividades de apoyo legal, técnico y administrativo de las distintas áreas del Ministerio y fiscalizar el cumplimiento de las mismas.
- Intervenir en la elaboración de todos los proyectos de leyes, decretos y resoluciones vinculados con las actividades sustantivas de la jurisdicción de este Ministerio.

- Coordinar y asesorar en la aplicación de políticas administrativas, económicas, financieras y de aspectos técnicos en las diversas áreas de la Administración Pública, como también con los diferentes sectores del ámbito público y privado que lo requieran.
- Elaborar y supervisar la ejecución de las políticas inherentes al sostenimiento de las relaciones institucionales tanto en las diversas áreas de la Administración Pública, como con los diferentes sectores del ámbito público y privado.
- Intervenir en la elaboración de proyectos especiales de cooperación técnica, económica y financiera.
- Coordinar y ejecutar los aspectos administrativos de las relaciones con la Banca Pública y Privada.
- Asistir en la coordinación general y supervisar las funciones de las distintas áreas que conforman el Ministerio y demás entes u organismos descentralizados y aquellos con dependencia funcional, administrativa y jerárquica.
- Entender en la elaboración de sistemas administrativos, métodos, procesos, normas y estructuras orgánico- funcional en toda la administración pública provincial y asesorar sobre las modificaciones necesarias a fin de lograr una permanente mejora en la eficiencia y eficacia de la misma.
- Intervenir en la promoción de las investigaciones científicas y de desarrollo con destino a la actividad privada y empresarial en el ámbito de la Provincia.
- Intervenir en los temas relativos al Despacho y correspondencia del Ministro de Economía, Hacienda y Finanzas.
- Dependen directamente de la Subsecretaría de Coordinación:
 - * Dirección de Relaciones Institucionales
 - * Dirección de Coordinación Legal y Técnica
 - * Dirección de Organización, Ciencia y Técnica.
 - * Dirección de Coordinación Administrativa
 - * Secretaría Privada (Nivel de Departamento)

ARTICULO 26º: Corresponde a la Dirección de Relaciones Institucionales, entender en todo lo concerniente al mantenimiento y coordinación de las relaciones técnico-administrativas del Ministerio con otros organismos públicos y privados.

- Dependen directamente de la Dirección de Relaciones Institucionales:
 - *Area Relaciones Sector Público (Nivel Departamento)
 - *Area Relaciones Sector Privado (Nivel Departamento)

ARTICULO 27º: Corresponde a la Dirección de Coordinación Legal y Técnica, entender en todo lo relacionado a la tramitación, estudio legal, técnico y asesoramiento en las distintas cuestiones que así lo requieran, derivadas de las funciones inherentes al Ministerio.

- Depende directamente de la Dirección de Coordinación Legal y Técnica:
 - *Area Legal y Técnica (Nivel Departamento)

ARTICULO 28º: Corresponde a la Dirección de Organización, Ciencia y Técnica, entender en el diseño de la estructura orgánica funcional de la Administración Pública en su faz técnico administrativa y económica e intervenir en la instrumentación de las políticas provinciales en ciencia e innovación tecnológica.-

- Dependen directamente de la Dirección de Organización, Ciencia y Técnica:
 - *Area Organización y Métodos (Nivel Departamento)



*Area Ciencia y Técnica (Nivel Departamento)

ARTICULO 29º: Corresponde a la Dirección de Coordinación Administrativa, entender en todo lo relacionado a la gestión administrativa del Ministerio y de la Subsecretaría de Coordinación; y en la organización y funcionamiento del sistema de registración y control de la documentación administrativa.

- Dependén directamente de la Dirección de Coordinación Administrativa:

* Area Despacho (Nivel de Departamento)

* Area Registración Documental (Nivel de Departamento)

* Area Control Documental y Administrativo (Nivel de Departamento)

ARTICULO 30º: Corresponde a la Dirección de Estadística, Censos y Documentación entender en todo lo relacionado con el sistema estadístico provincial que sirva de base para los estudios socio económicos y administrativos que se lleven a cabo en el ámbito provincial y las relaciones con el INDEC y otros organismos afines a sus funciones.

- Dependén directamente de la Dirección de Estadística, Censos y Documentación

* Departamento Censos y Encuestas

* Departamento Estadísticas

* Departamento Documentación y Archivo

* Departamento Procesamiento e Información

* Departamento Administrativo

ARTICULO 31º: Corresponde a la Dirección de Administración entender en todas las funciones administrativo- contable del Ministerio, centralizándolas en servicios perfeccionados y adaptados al cumplimiento de los planes generales de Gobierno, que se desarrollan por intermedio de las reparticiones de acción técnica específica.

- Dependén directamente de la Dirección de Administración:

* Subdirección de Areas de Gestión Contable Financiera

* Subdirección de Obligaciones a Cargo del Tesoro

* Secretaría Administrativa (Nivel de Departamento)

* Departamento Personal

- Dependén directamente de la Subdirección de Areas de Gestión Contable Financiera

• Departamento Contable

• Departamento Económico- Financiero

• Departamento Tesorería

• Departamento Patrimonio

ARTICULO 32º: Corresponde a la Subdirección de Obligaciones a Cargo del Tesoro entender en administración del registro y la autorización de todos aquellos gastos solventados por la Administración Central correspondientes al sostenimiento o aportes financieros realizados a organismo públicos, ya sean descentralizados, desconcentrados, con o sin fines comerciales o industriales, entidades de seguridad social, cuentas especiales, etc; todos los gastos correspondientes a relaciones existentes con las municipalidades o comisiones de fomento, cualquiera sea la naturaleza del mismo, transferidas por Coparticipación de Impuestos, subsidios o por aportes otorgados para financiar erogaciones corrientes o de capital, préstamos destinados a solventar deficiencias temporales de liquidez o proyectos de interés provincial, etc.; así como gastos relacionados con aportes a entidades públicas o privadas nacionales o

internacionales y otros que no pueden asignarse a ninguna jurisdicción o entidades de la Administración Central.

- Dependen directamente de la Subdirección de Obligaciones a Cargo del Tesoro.

* Departamento Gestión Operativa y Contable.

* Departamento Gestión Financiera.

ARTICULO 33°: Facúltase al Ministerio de Economía, Hacienda y Finanzas, a adoptar las medidas o reajustes presupuestarios correspondientes y a dictar las normas aclaratorias, interpretativas y complementarias que con motivo del cumplimiento de este decreto pudieren ser necesarias.

ARTICULO 34°: Derogase el decreto N° 101/96, sus modificatorias y toda norma que se oponga al presente, debiendo los respectivos organismos adecuar sus competencias y funciones a sus disposiciones, a partir de su publicación.

ARTICULO 35°: Refrende el presente decreto la señora Ministra de Economía, Hacienda y Finanzas.

ARTICULO 36°: Dese al Registro Provincial y Boletín Oficial, comuníquese, publíquese y archívese.

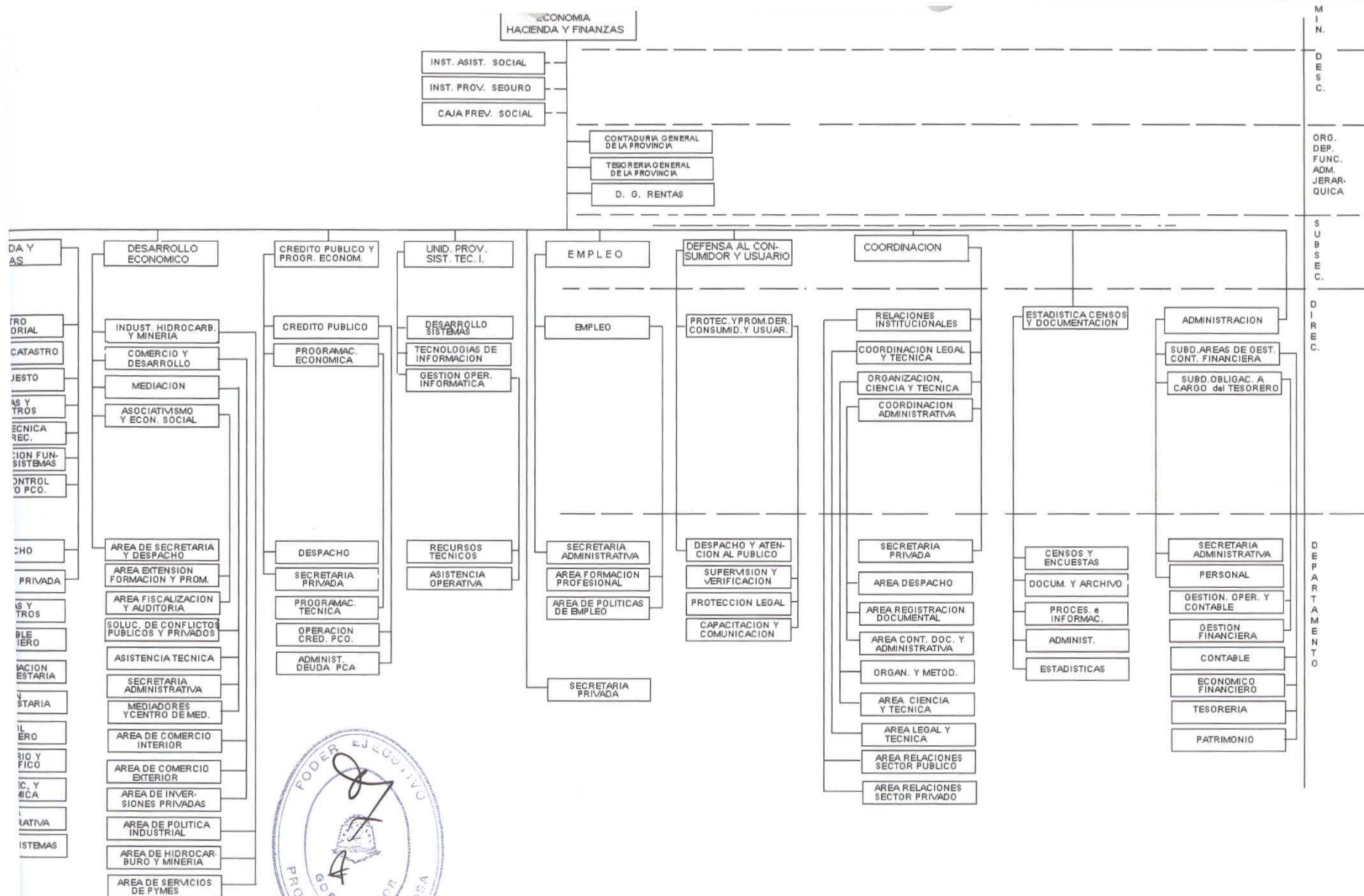
DECRETO N° 1511
Estructura ministerio economía



[Signature]
Dr. Guido Insfran
GOBERNADOR

[Signature]

C.P. Ines B. Lotto de Vecchiatti
Ministra de Economía,
Hacienda y Finanzas



M I N.
D E S C.
O R G.
D E P.
F U N C.
A D M.
J E R A R.
Q U I C A
S U B S E C.
D I R E C.
D E P A R T A M E N T O